



Kilvenaavan tuulivoimapuiston osayleiskaava

OSALLISTUMIS- JA ARVIOINTISUUNNITELMA

Kilvenaavan Tuulivoimapuisto Oy / Rovaniemen kaupunki

28.10.2025

P52870

28.10.2025

Sisällys

1	Yleistä.....	3
1.1	Perustiedot.....	3
1.2	Suunnittelualue.....	3
1.3	Kaavan tausta ja tarkoitus.....	5
1.4	Maanomistus.....	5
1.5	Kaavoituksen ja YVA-menettelyn yhteensovittaminen.....	5
2	Suunnittelun lähtökohdat.....	6
2.1	Suunnittelualueen nykytila.....	6
2.1.1	Asutus ja väestö.....	6
2.1.2	Maisema ja rakennettu kulttuuriympäristö.....	7
2.1.3	Arkeologinen kulttuuriperintö.....	7
2.1.4	Maaperä ja topografia.....	8
2.1.5	Pinta- ja pohjavedet.....	9
2.1.6	Kasvillisuus ja luontotyytit.....	10
2.1.7	Linnusto ja eläimistö.....	11
2.1.8	Luonnon arvoalueet.....	12
2.1.9	Elinkeinotoiminta ja luonnonvarojen hyödyntäminen.....	14
2.2	Valtakunnalliset alueidenkäyttötavoitteet.....	14
2.3	Maakuntakaavat.....	16
2.3.1	Rovaniemen ja Itä-Lapin maakuntakaava.....	17
2.3.2	Länsi-Lapin maakuntakaava.....	18
2.3.3	Suhangon kaivoshankkeen vaihemaakuntakaava.....	18
2.3.4	Vireillä olevat maakuntakaavat.....	20
2.4	Yleiskaavat.....	21
2.5	Asemakaavat.....	21
2.6	Muut hankkeet.....	22
3	Selvitykset ja vaikutusten arviointi.....	23
4	Osallistuminen ja vuorovaikutus.....	24
4.1	Osalliset.....	24
4.2	Osallistuminen.....	25
5	Kaavoituksen vaiheet ja päätöksenteko.....	25
6	Yhteystiedot.....	27

28.10.2025

1 Yleistä

Alueidenkäyttölain 63 §:n mukaan kaavaa laadittaessa tulee riittävän aikaisessa vaiheessa laatia kaavan tarkoitukseen ja merkitykseen nähden tarpeellinen suunnitelma osallistumis- ja vuorovaikutusmenettelystä sekä kaavan vaikutusten arvioinnista (OAS).

Osallistumis- ja arviointisuunnitelmassa kuvataan kaavatyön tavoitteet ja lähtökohdat, valmistelun ja päätöksenteon eteneminen, kaavan vaikutusten arviointitavat sekä osallistumismahdollisuudet ja tiedottaminen. Osallistumis- ja arviointisuunnitelmaa päivitetään kaavatyön eri vaiheissa tarvittaessa.

1.1 Perustiedot

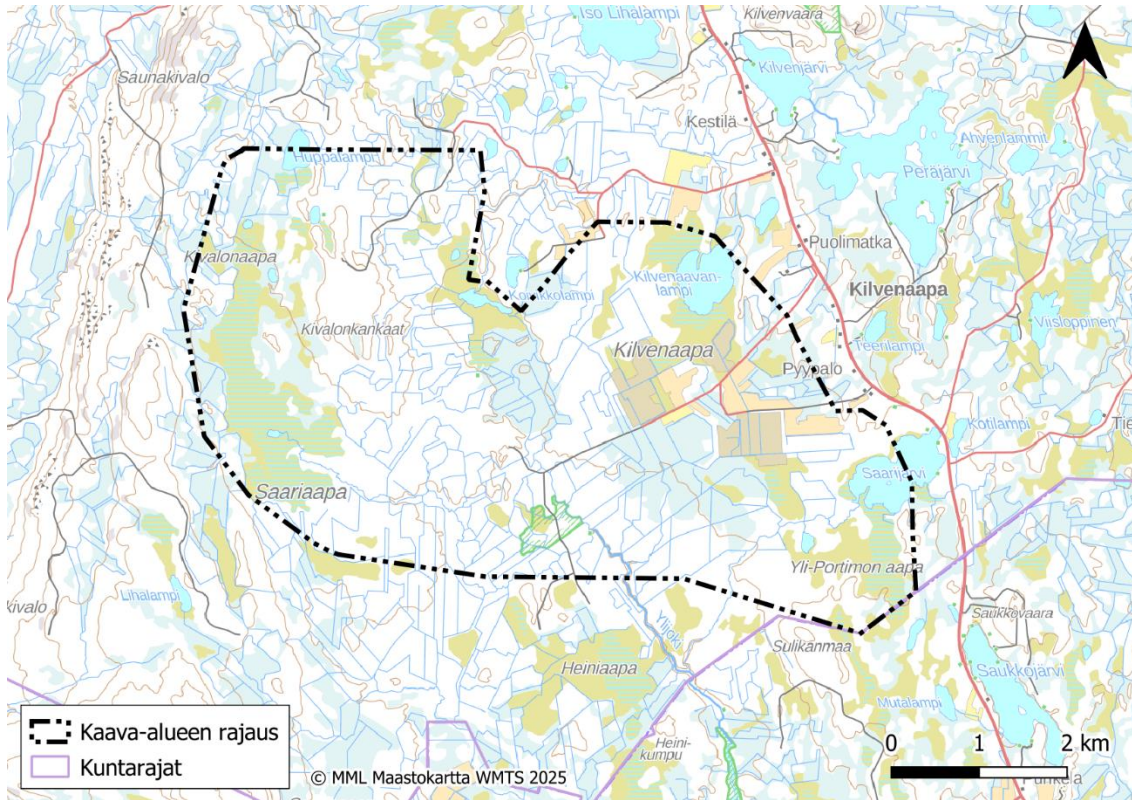
Kaavan nimi:	Kilvenaavan tuulivoimapuiston osayleiskaava
Kaavan laatija:	Heidi Lusenius, FCG Rakennettu Ympäristö Oy
Vireilletulo:	Kaavoituksen käynnistäminen, Rovaniemen kaupunginhallitus 20.1.2025 § 4

- Tämä osallistumis- ja arviointisuunnitelma on 13.11.2025–12.1.2026 nähtävänä Rovaniemen kaupungin palvelupiste Osviitassa ja kaupungin [www-sivuilla \(www.rovaniemi.fi\)](http://www.rovaniemi.fi).
- Osallistumis- ja arviointisuunnitelmasta kuulutetaan Lapin Kansassa 12.11.2025.

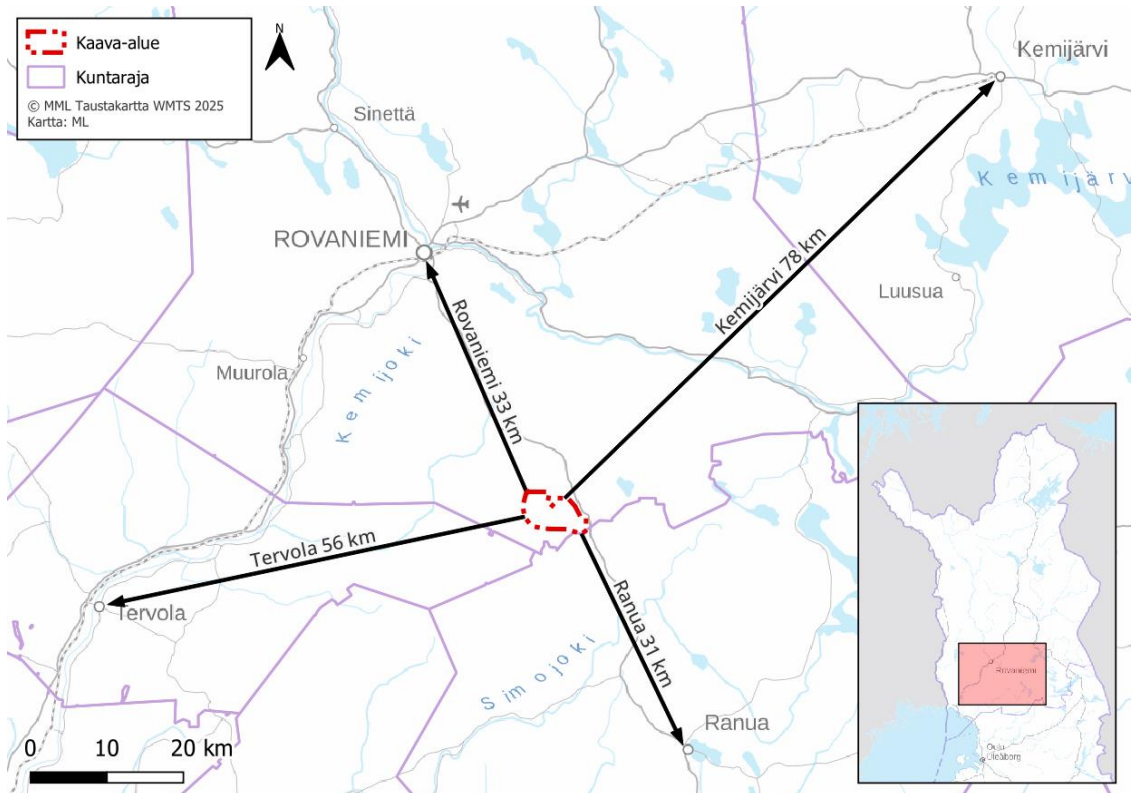
1.2 Suunnittelualue

Pohjan Voima Oy:n omistama hankekehitysyritys Kilvenaavan Tuulivoimapuisto Oy suunnittelee tuulivoimapuiston rakentamista Rovaniemelle, Lapin maakuntaan. Suunnittelualue sijaitsee noin 33 kilometriä etelään Rovaniemen keskusta-alueesta. Alue rajautuu etelässä Ranuan kunnan pohjoisrajaan ja sijoittuu noin 3 kilometrin etäisyydelle Tervolan kunnan rajasta. Ranuan keskustaajama-alue sijaitsee noin 31 kilometrin etäisyydellä suunnittelualueesta kaakkoon ja Tervolan keskustaajama noin 56 kilometrin etäisyydellä suunnittelualueesta länteen. Suunnittelualueen koko on noin 3040 ha (Kuva 1). Suunnittelualueen sijainti ja etäisyydet lähikuntien keskustaajamiin on esitetty kartalla (Kuva 2).

28.10.2025



Kuva 1. Suunnittelualueen raja.



Kuva 2. Suunnittelualueen sijainti. Suunnittelualueen rajaus punaisella pistekatkoviivalla.

28.10.2025

1.3 Kaavan tausta ja tarkoitus

Pohjan Voima Oy:n omistama hankekehitysyhtiö Kilvenaavan Tuulipuisto Oy suunnittelee tuulivoimapuiston rakentamista Rovaniemelle. Suunnittelualueelle on tarkoitus rakentaa enintään 20 tuulivoimalaa, joiden yhteyteen arvioidaan samalla akkuteknologiaan perustuvan sähkövaraston sijoittamista. Kilvenaavan ympäristövaikutusten arvioinnissa vaihtoehto 1 sisältää 20 tuulivoimalaa ja vaihtoehto 2 puolestaan 13 tuulivoimalaa.

Kaava-alueen raja- ja voimaloiden sijoittelu ja voimaloiden kokonaismäärä tarkentuvat kaavoitusmenettelyn aikana.

Kilvenaavan Tuiskukivalo-Yli-portimonaavanalue on tunnistettu 27.9.2021 valmistuneessa Rovaniemen kaupungin tuulivoimarakentamisselvityksessä potentiaalisesti tuulivoimaloiden alueeksi (luokka 2). Kilvenaavan suunnittelualue sijoittuu kyseiselle tunnistetulle alueelle sekä sen ympäristöön.

1.4 Maanomistus

Suunnittelualueesta merkittävä osa on Davvi Metsän omistuksessa. Maa-alueet on vuokrattu hankkeen käyttöön pitkäaikaisella maanvuokrasopimuksella. Hankkeesta vastaava on solminut myös muita maanvuokrasopimuksia suunnittelualueen maanomistajien kanssa ja maanvuokrasopimuksia tullaan tekemään edelleen kaavamenettelyn edetessä.

1.5 Kaavoituksen ja YVA-menettelyn yhteensovittaminen

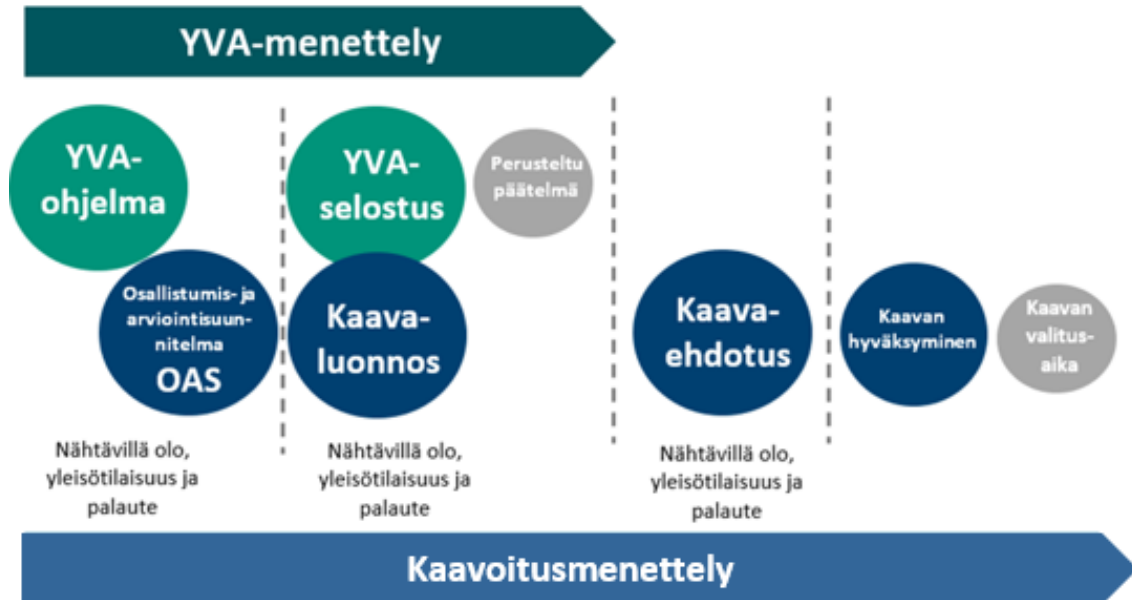
Suunnittelualueen vaikutukset arvioidaan saman aikaisesti toteutettavassa ympäristövaikutusten arviointimenettelyssä. **YVA- ja kaavamenettelyt toteutetaan erillismenettelyinä.**

Hankkeesta vastaava on tehnyt kaavoitusaloitteen Rovaniemen kaupungille. Kaupunginvaltuusto on hyväksynyt kaavoitusaloitteen 20.1.2025. Vaikka YVA- ja kaavoitusmenettelyt on mahdollista toteuttaa osittain samanaikaisesti ja niissä voidaan hyödyntää samaa tietopohjaa, ovat ne kuitenkin itsenäisiä prosesseja, joita ohjaavat eri lait.

Hankkeen YVA- ja kaavoitusmenettelyt toteutetaan samanaikaisesti, mutta niihin liittyvät kuulemiset ovat erilliset. Ympäristövaikutusten arviointia varten tehtävissä selvityksissä huomioidaan osayleiskaavoituksessa tarvittavat selvitystarpeet, jolloin osayleiskaava voidaan laatia YVA-menettelyn selvitysaineiston pohjalta. Hankkeen YVA-ohjelma ja kaavoituksen osallistumis- ja arviointisuunnitelma (OAS) pyritään asettamaan yhtä aikaa nähtäville, mutta niistä pyydetään erikseen lausunnot ja mielipiteet. Vastaavasti YVA-selostus ja kaavan valmisteluaineisto pyritään asettamaan yhtä aikaa nähtäville, mutta niistä pyydetään erikseen

28.10.2025

lausunnot ja mielipiteet. YVA- ja kaavamenettelyihin liittyvät tiedotustilaisuudet pyritään yhdistämään siten, että hankkeesta kiinnostuneet voivat tiedotustilaisuuksissa saada tietoa YVA-menettelyn ja kaavoituksen etenemisestä sekä siitä, miten YVA-menettelyn yhteydessä tehdyt selvitykset otetaan huomioon alueen suunnittelussa ja kaavoituksessa.



Kuva 3. YVA-menettelyn ja kaavoituksen aikataulus.

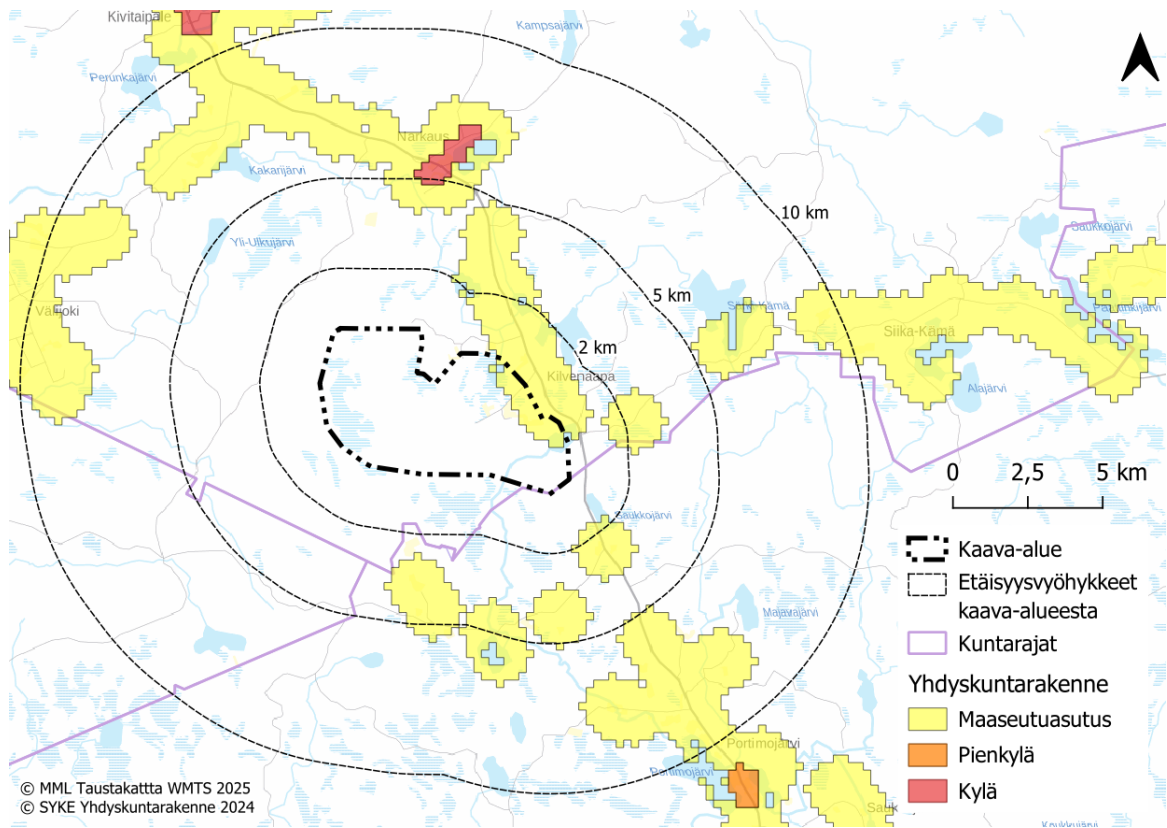
2 Suunnittelun lähtökohdat

2.1 Suunnittelualueen nykytila

2.1.1 Asutus ja väestö

Rovaniemellä oli vuoden 2023 lopussa 65 286 asukasta (Tilastokeskus 2025). Rovaniemen asutus on keskittynyt etenkin kaupungin keskustaaajama-alueelle. Rovaniemen taajama-aste oli vuoden 2022 lopussa 90,5 %. Kaava-alueen ympäristö on suhteellisen harvaan asuttua (Kuva 4). Haja-asutus sijoittuu erityisesti teiden varsille ja vesistöjen läheisyyteen.

28.10.2025



Kuva 4. Yhdyskuntarakenne kaava-alueen ympäristössä (Lähde: SYKE Yhdyskuntarakenne)

2.1.2 Maisema ja rakennettu kulttuuriympäristö

Kaava-alueen maisema on pääasiassa sulkeutunutta, ojitettua eri kehitysvaiheissa olevaa taousmetsää. Alueella on myös avoimia alueita, kuten suoalueita, turvetuotantoalueita, avohakkuualueita ja pieniä peltoalueita. Kaava-alueen korkeimmat maastonkohdat sijaitsevat alueen pohjois- ja luoteisosissa, Kivalonkankaan alueella. Kaava-alueen eteläosassa virtaa Yli-joki, jonka kohdalla maasto on alavimmillaan noin 170 metriä mpy. Alueen itärajalle sijoittuu Saarijärvi. Lisäksi alueelle sijoittuu muutamia lampia.

Kaava-alueella ei sijaitse valtakunnallisesti, maakunnallisesti tai paikallisesti arvokkaita maisema-alueita tai rakennetun kulttuuriympäristön kohteita. Kaava-alueella ei ole yleisiä virkistysreittejä tai esimerkiksi näkötorneja tai laavuja.

2.1.3 Arkeologinen kulttuuriperintö

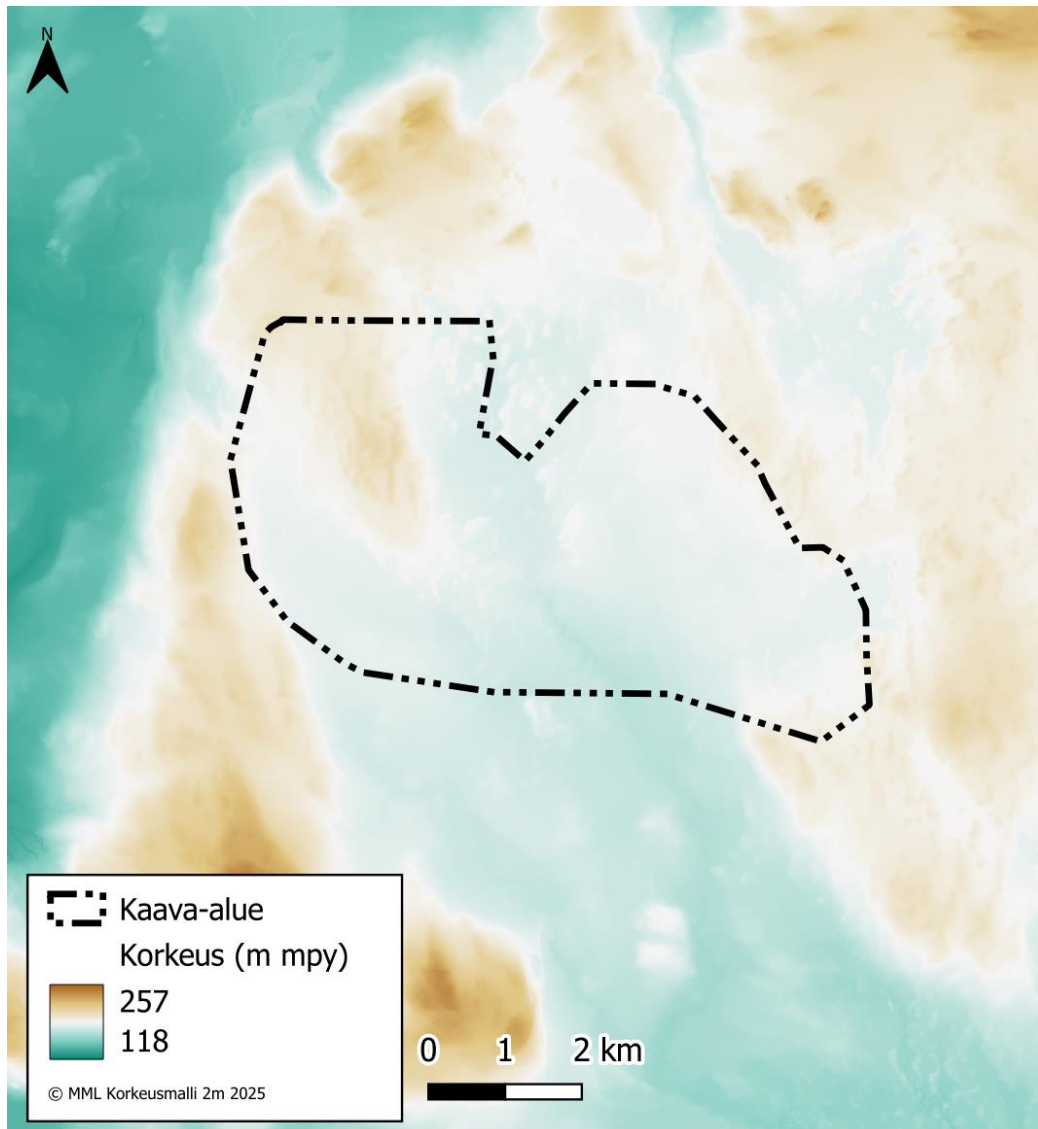
Kaava-alueen läheisyydessä, noin 140 metrin etäisyydellä kaava-alueen rajasta pohjoiseen sijaitsee yksi ennestään tunnettu Museoviraston määrittelemä muu kulttuuriperintökohde, Huppalampi. Kaava-alueen läheisyydessä ei sijaitse muita arkeologisia kulttuuriperintökohdeita.

28.10.2025

2.1.4 Maaperä ja topografia

Kaava-alueen maalajeja on selvitetty perustuen GTK:n Suomen maaperäaineistoon (1:200 000) ja karttatarkasteluun. GTK:n tarkempi maaperäkartta-aineisto 1:20 000 ei kata kaava-alueetta. Kaava-alueen maaperä koostuu enimmäkseen sekalajitteisista moreenivaltaisista maalajeista, joiden päällä esiintyy paikoin soistumia tai ohut turpeisia turvemaakerroksia ja paksuista (yli 0,6 m) turvekerroksista. Lisäksi esiintyy karkearakeisia maalajeja, joiden päällä esiintyy soistumia ja kalliomaata. (GTK 2021b)

Kaava-alue sijoittuu pääosin korkeustasolle noin +170...+216 (N2000). Maaston yleisvietto-suunta alueella on kaakkoon. Kaava-alueen korkeimmat maastonkohdat sijaitsevat alueen pohjois- ja luoteisosassa (Kuva 5).



Kuva 5. Kaava-alueen ympäristön topografia.

28.10.2025

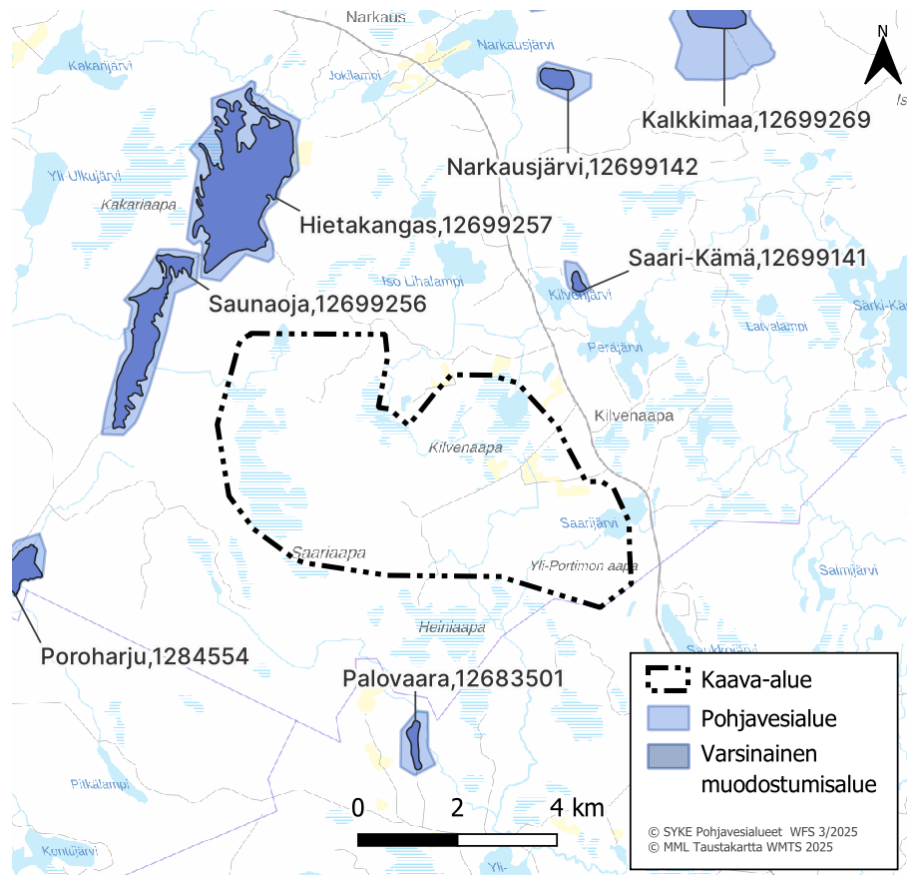
2.1.5 Pinta- ja pohjavedet

Pintavedet

Kilvenaavan kaava-alue sijaitsee Simojoen ja Kemijoen vesistöalueella. Kaava-alueelle sijoituu 17 järveä tai lampea, joista suurimmat ovat Huppalampi, Kilvenaavanlampi ja Saarijärvi. Pienempiä nimettyjä järviä tai lampia ovat Saariaavanlampi, Saarilampi ja Pikku-Huppalampi. Loput ovat nimettömiä. Virtavesistä kaava-alueelle sijoittuu Uudenniitynoja, Ylijoki ja Saarioja. Alueen lähiympäristöön sijoittuu useampia järviä, lampia sekä virtavesiä.

Pohjavedet

Kaava-alue ei sijaitse luokitelluilla pohjavesialueilla. Lähimpien pohjavesialueiden sijainti on esitetty seuraavassa kuvassa (Kuva 6). Kaava-aluetta lähin pohjavesialue on Hietakangas (12699257) noin 1,2 kilometriä kaava-alueen rajasta pohjoiseen. Se on luokiteltu muuksi vedenhankintakäyttöön soveltuvaksi pohjavesialueeksi, jonka pohjavedestä pintavesi- tai maaekosysteemi on suoraan riippuvainen. Muita pohjavesialueita on Saunaoja (12699256) kaava-alueen luoteispuolella ja Saari-Kämä (12699141) kaava-alueen koillispuolella.



Kuva 6. Kaava-alueen läheisyydessä sijaitsevat pohjavesialueet (SYKE Pohjavesialueet 2025).

28.10.2025

2.1.6 Kasvillisuus ja luontotyypit

Yleisimpiä metsätyppejä kaava-alueella ovat mustikkatyyppin ryhmän tuoreet mäntykankaat sekä puolukkatyyppin ryhmä kuivahkot mäntykankaat. Lehtomaisia kankaita esiintyy paikoin purojen varsilla pienialaisesti. Metsät ovat pääosin varttuneita tai nuoria kangasmetsiä.

Kaava-alueella on myös laajahkoja suoalueita. Suurimmat ojittamattomat suot ovat Kivalonaapa sekä Yli-Portimon aapa.

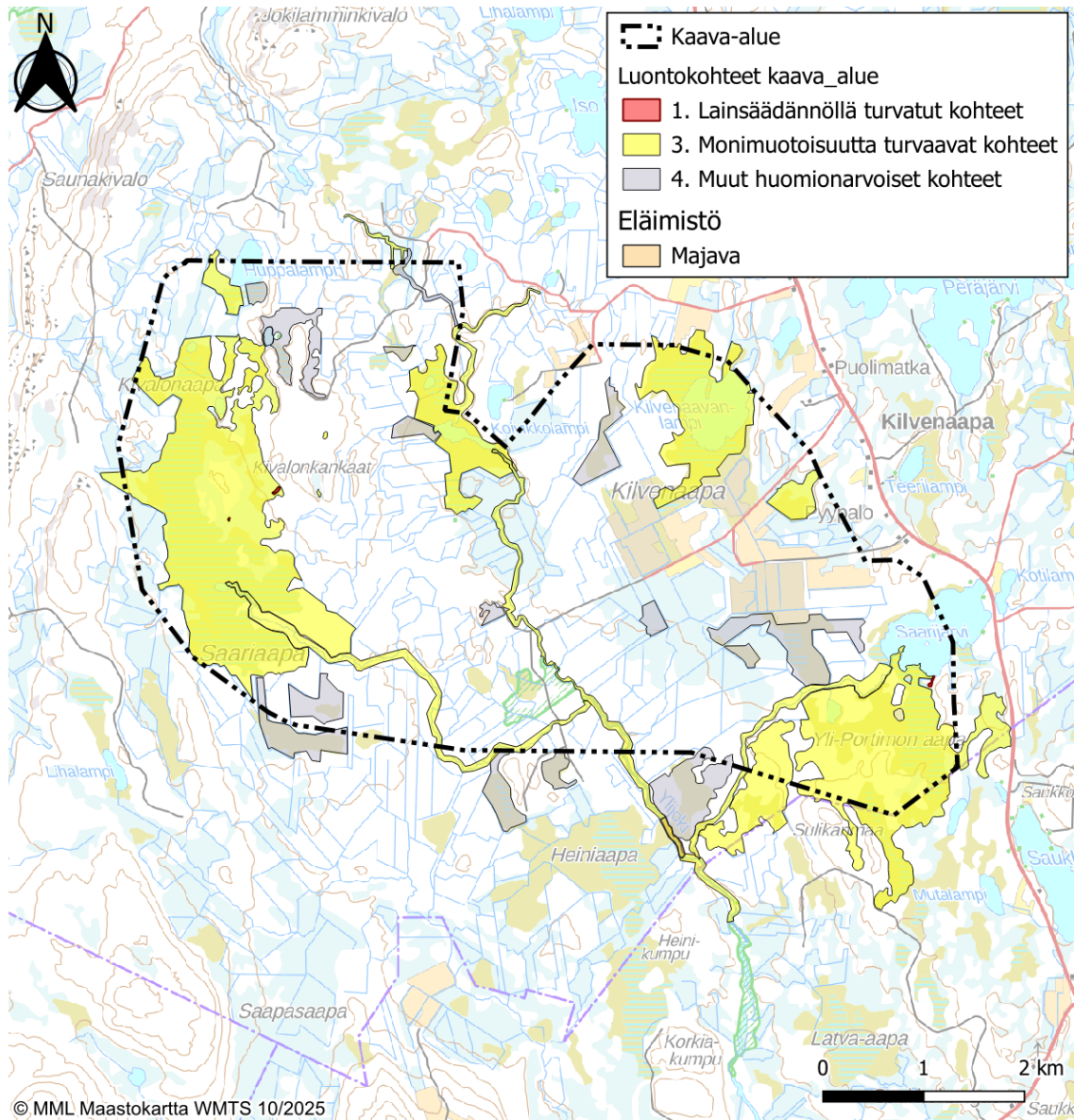
Korpia esiintyy lähinnä virtavesien varsilla. Muutoin korpiluontotyyppinä esiintyy pienilaisesti suoyhdistymillä. Kivennäismaan ja avosuon välisillä kapeilla alueilla on sijainnut korpia, mutta nämä alueet on suurelta osin ojitettu ja ovat nykytilassaan turvekankaita.

Kaava-alueen arvokkaat luontokohteet ja lajisto

Kaava-alueen keskeisimmät luontoarvot liittyvät ojittamattomiin tai laidoiltaan ojitettuihin soihin, luonnontilaisiin tai luonnontilaisen kaltaisen uomansa säilyttäneisiin virtavesiin ja niiden varrella sijaitseviin metsiin ja korpiin sekä lähteisiin, lampiin, iäkkäämpipuustoihin kivennäismaan kuvioihin.

Kaava-alueen luonnontilaiset tai laidoiltaan ojitetut, vesitaloutensa kohtalaisen hyvin säilyttäneet suot on rajattu ja arvotettu luontokohteiksi. Kaava-alueella sijaitsee pinta-alaltaan alle hehtaarin suuruisia lampia, mutta ne eivät ole vesilain kohteita (VesiL 2. luku 11 §), koska kaava-alue sijaitsee Lapin maakunnan alueella. Pinta-alaltaan alle hehtaarin ja yli hehtaarin suuruiset luonnontilaiset tai sen kaltaiset lammet ovat kuitenkin luontoselvityksessä arvo-
luokitettavia luontokohteita. (Kuva 7)

28.10.2025



Kuva 7. Kilvenaavan kaava-alueen arvokkaat luontokohteet.

2.1.7 Linnusto ja eläimistö

Linnusto

Kaava-alueen metsät ovat pääosin varttuneita tai nuoria kangasmetsiä, joissa esiintyy etupäässä Suomen yleisimpiä varpuslintuja. Pienialaisia lehtomaisia kankaita esiintyy purojen varsilla, missä linnusto on tiheimmillään ja siellä esiintyvät mm. peukaloinen ja punarinta. Alueen metsät ja turvekankaat ovat suurelta osin metsätalouskäytössä, mikä ennakoii vanhojen metsien lajien vähäisyyttä.

28.10.2025

Kaava-alueen linnusto koostuu ennakkotietojen ja kesän 2025 linnustoselvitysten perustella pääasiassa melko tavanomaisista metsätalous- ja avomaa-alueiden lintulajeista. Linnustollisten arvojen arvioidaankin sijoittuvan kaava-alueen vanhan metsän kuvioille, soille sekä vesistöille ja vesistöjen rantametsiin.

Selvät maanpinnanmuodot, kuten meren rannikko sekä suuret järvet ja jokilaaksot muodostavat muuttolinnuille tärkeitä muuton suuntaajia eli ns. johtolinjoja. Lähimmät valtakunnallisesti merkittävät muuttoreitit, piekanan ja kurjen kevätmuuttoreitit, sijaitsevat yli 60 kilometrin päässä kaava-alueesta länteen.

Muu eläimistö

Tavanomaisella eläinlajistolla tarkoitetaan alueella yleisenä ja suhteellisen runsaana esiintyvää eläinlajistoa, jota ei ole erityissuojeltu, kuten direktiivilajistoa. Alueella tavattava eläinlajisto edustaa tyypillistä pohjoisen havumetsävyöhykkeen lajistoa, käsittäen pääsääntöisesti alueellisesti yleisiä ja runsaslukuisena esiintyviä eläinlajeja. Metsätalousvaltaiselle metsä- ja suoalueelle tyypillisiä lajeja ovat mm. hirvi, metsäkauris, metsäjänis, kettu, orava sekä useat pikkunisäkäs- ja pienpetolajit.

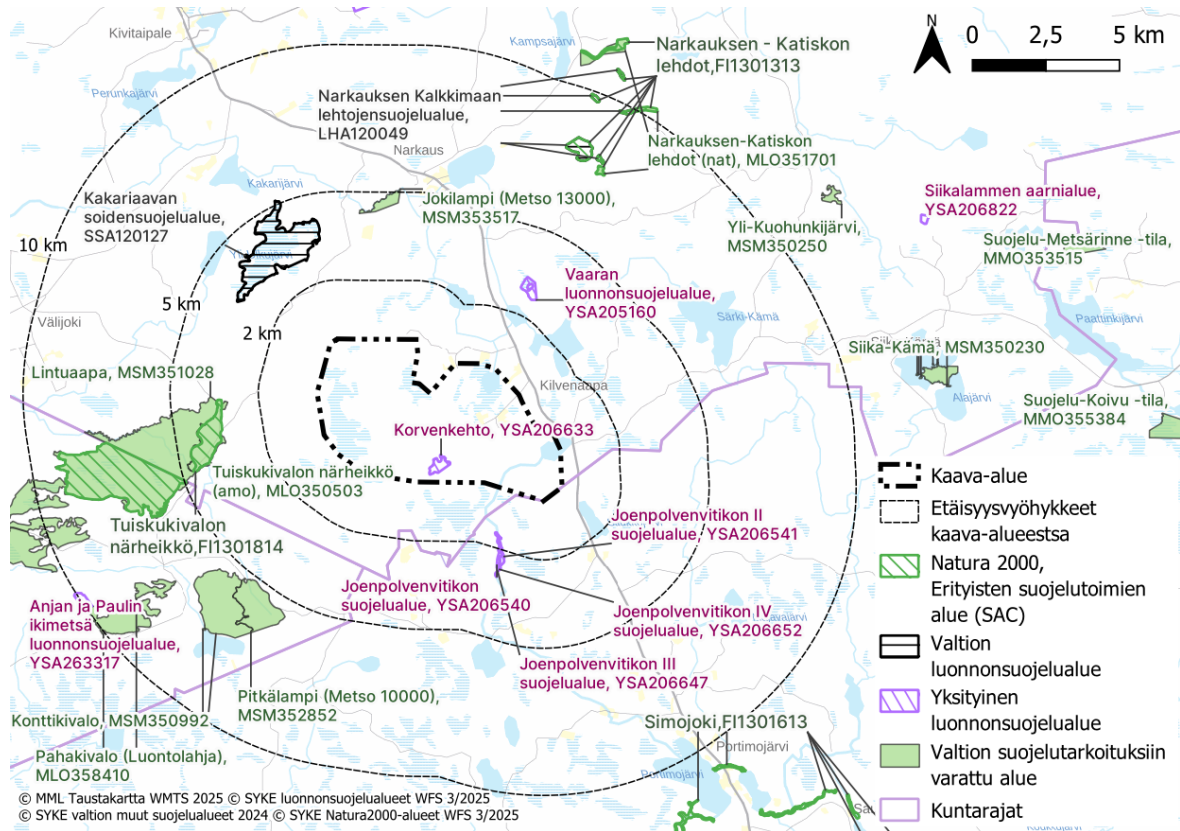
2.1.8 Luonnon arvoalueet

Natura 2000 -alueet ja luonnonsuojelualueet

Kaava-alueella ei sijaitse Natura-alueita. Alle 10 kilometrin etäisyydelle kaava-alueesta sijoittuu kaksi Natura-aluetta; Tuiskukivalon närheikkö (SAC) ja Narkauksen-Katiskon lehdot (SAC).

Kaava-alueelle sijoittuu yksi yksityinen luonnonsuojelualue, Korvenlehto (YSA206633). Kaava-alueelle ei sijoitu valtion omistamia luonnonsuojelualueita. Alle kahden kilometrin etäisyydelle kaava-alueesta sijoittuu osittain kaksi osaa Joenpolvenvitikon kokonaisuudessaan neliosaisesta yksityisestä luonnonsuojelualueesta: Joenpolvenvitikon suojelualue (YSA206540) ja Joenpolvenvitikon II suojelualue (YSA206541), joiden kanssa yhtenäistä aluetta jatkavat Joenpolvenvitikon III (YSA206647) ja IV (YSA206652) suojelualue.

28.10.2025



Kuva 8. Natura 2000-alueiden ja luonnonsuojelualueiden sijainti kaava-alueeseen nähden. (Lähde: SYKE Luonnonsuojelu- ja erämaa-alueet, Valtion muut suojelualueet 2025)

Luonnonsuojeluohjelma-alueet

Kaava-alue sijoittuu kahdelle koskiensuojelualueelle, Vähäjoen vesistöön (MUU120043) ja Simojoen vesistöön (MUU120042). Alle viiden kilometrin etäisyydelle kaava-alueesta sijoittuvat lisäksi kaksi muuta luonnonsuojeluohjelma-aluetta.

IBA-, FINIBA- ja MAALI-alueet

Kaava-alueelle ei sijoitu kansainvälisesti (IBA) kansallisesti (FINIBA) tai maakunnallisesti (MAALI) tärkeitä lintualueita. Kaava-alueen läheisyyteen sijoittuu kansainvälisesti tärkeä Runkaus-Saariaapa-Tainijärvet, joka on sekä IBA- että FINIBA-alue, noin 9,5 kilometrin etäisyydellä kaava-alueesta lounaaseen. Lähin maakunnallisesti arvokas MAALI-alue, Iso Lihalampi, sijaitsee noin 1,7 kilometrin etäisyydellä kaava-alueesta koilliseen.

28.10.2025

2.1.9 Elinkeinotoiminta ja luonnonvarojen hyödyntäminen

Kaava-alueelle sijoittuu kolmesta erillisestä alueesta muodostuva Kilvenaavan turvetuotantoalue. Ympäristölupapäätöksen mukaan Kilvenaavan turvetuotannon arvioidaan päättyvän vuoteen 2030 mennessä. Kaava-alueelle ei sijoitu maa-aineksen ottoalueita, joilla olisi toiminnalleen voimassa oleva lupa.

Kaava-alueelle sijoittuu Tukesin karttapalvelun mukaan alueita, joille on myönnetty malminetsintälupa sekä alueita, joille on haettu malminetsintälupaa. Kaava-alueen ympäristössä on myös Tukesin myöntämiä malminetsintälupia.

Rovaniemellä toimii noin 5 000 yritystä ja määrä lisääntyy vuosittain noin 400 uudella yrityksellä. Rovaniemellä on erikoistuttu vahvimmin matkailua palvelemaan toimintaan, metallien ja puun jalostamiseen sekä elämys- ja hyvinvointiteollisuuteen. Palvelusektori on merkittävässä roolissa kaupungin työllisyyskehityksen kannalta.

Poronhoito

Suomen poronhoitoalue käsittää Lapin maakunnan alueen, lukuun ottamatta Kemin, Tornion ja Keminmaan alueita, sekä alueita Pohjois-Pohjanmaan ja Kainuun maakuntien pohjoisosista. Poronhoitolaki turvaa poronhoitajille tällä alueella poronhoito-oikeuden eli porojen vapaan laidunnusoikeuden (PHL 3 §). Vapaa laidunnusoikeus on poronhoidon olemassaolon ja kannattavuuden edellytys. Se tarkoittaa, että porot saavat vapaasti laiduntaa niin yksityisomisteisilla kuin valtion omisteisilla mailla ilman, että poronhoitaja omistaa ko. maata. Poronhoitolaissa luetellaan rajoitukset vapaaseen laiduntamiseen, esim. vakinaisten asuntojen pihat ja viljelykset saamelaidunalueen ulkopuolella. (PHL 848/1990)

Poronhoitoalue on jaettu 54 paliskuntaan, joiden kautta poronhoitoa harjoitetaan. Kilvenaavan kaava-alue sijoittuu Narkauksen paliskunnan alueille.

2.2 Valtakunnalliset alueidenkäyttötavoitteet

Valtakunnalliset alueidenkäyttötavoitteet ovat osa alueidenkäyttölain mukaista alueidenkäytön suunnittelujärjestelmää. Lain mukaan alueidenkäyttötavoitteet on otettava huomioon ja niiden toteuttamista on edistettävä maakunnan suunnittelussa, kuntien kaavoituksessa ja valtion viranomaisten toiminnassa.

Valtakunnallisista alueidenkäyttötavoitteista päättää valtioneuvosto. Valtioneuvosto päätti valtakunnallisista alueidenkäyttötavoitteista 14.12.2017. Päätös on tullut voimaan 1.4.2018.

28.10.2025

Valtakunnalliset alueidenkäyttötavoitteet:**Toimivat yhdyskunnat ja kestävä liikkuminen**

Edistetään koko maan monikeskuksista, verkottuvaa ja hyviin yhteyksiin perustuvaa aluerakennetta, ja tuetaan eri alueiden elinvoimaa ja vahvuuksien hyödyntämistä. Luodaan edellytykset elinkeino- ja yritystoiminnan kehittämiseksi sekä väestökehityksen edellyttämälle riittävälle ja monipuoliselle asuntotuotannolle.

Luodaan edellytykset vähähiiliselle ja resurssitehokkaalle yhdyskuntakehitykselle, joka tukeutuu ensisijaisesti olemassa olevaan rakenteeseen. Suurilla kaupunkiseuduilla vahvistetaan yhdyskuntarakenteen eheyttä.

Edistetään palvelujen, työpaikkojen ja vapaa-ajan alueiden hyvää saavutettavuutta eri väestöryhmien kannalta. Edistetään kävelyä, pyöräilyä ja joukkoliikennettä sekä viestintä-, liikku- mis- ja kuljetuspalveluiden kehittämistä.

Merkittävät uudet asuin-, työpaikka- ja palvelutoimintojen alueet sijoitetaan siten, että ne ovat joukkoliikenteen, kävelyn ja pyöräilyn kannalta hyvin saavutettavissa.

Tehokas liikennejärjestelmä

Edistetään valtakunnallisen liikennejärjestelmän toimivuutta ja taloudellisuutta kehittämällä ensisijaisesti olemassa olevia liikenneyhteyksiä ja verkostoja sekä varmistamalla edellytykset eri liikennemuotojen ja -palvelujen yhteiskäyttöön perustuville matka- ja kuljetusketjuille sekä tavara- ja henkilöliikenteen solmukohtien toimivuudelle.

Turvataan kansainvälisesti ja valtakunnallisesti merkittävien liikenne- ja viestintäyhteyksien jatkuvuus ja kehittämismahdollisuudet sekä kansainvälisesti ja valtakunnallisesti merkittävien satamien, lentoasemien ja rajanylityspaikkojen kehittämismahdollisuudet.

Terveellinen ja turvallinen elinympäristö

Varaudutaan sään ääri-ilmiöihin ja tulviin sekä ilmastonmuutoksen vaikutuksiin. Uusi rakentaminen sijoitetaan tulvavaara-alueiden ulkopuolelle tai tulvariskien hallinta varmistetaan muutoin.

Ehkäistään melusta, tärinästä ja huonosta ilmanlaadusta aiheutuvia ympäristö- ja terveys- haittoja.

Haitallisia terveysvaikutuksia tai onnettomuusriskejä aiheuttavien toimintojen ja vaikutuk- sille herkkien toimintojen välille jätetään riittävän suuri etäisyys tai riskit hallitaan muulla ta- voin.

28.10.2025

Suuronnettomuusvaaraa aiheuttavat laitokset, kemikaaliratapihat ja vaarallisten aineiden kuljetusten järjestelyratapihat sijoitetaan riittävän etäälle asuinalueista, yleisten toimintojen alueista ja luonnon kannalta herkistä alueista.

Otetaan huomioon yhteiskunnan kokonaisturvallisuuden tarpeet, erityisesti maanpuolustuksen ja rajavalvonnan tarpeet ja turvataan niille riittävät alueelliset kehittämisedellytykset ja toimintamahdollisuudet.

Elinvoimainen luonto- ja kulttuuriympäristö sekä luonnonvarat

Huolehditaan valtakunnallisesti arvokkaiden kulttuuriympäristöjen ja luonnonperinnön arvojen turvaamisesta.

Edistetään luonnon monimuotoisuuden kannalta arvokkaiden alueiden ja ekologisten yhteyksien säilymistä.

Huolehditaan virkistyskäyttöön soveltuvien alueiden riittävydestä sekä viheralueverkoston jatkuvuudesta.

Luodaan edellytykset bio- ja kiertotaloudelle sekä edistetään luonnonvarojen kestävää hyödyntämistä. Huolehditaan maa- ja metsätalouden kannalta merkittävien yhtenäisten viljely- ja metsäalueiden sekä saamelaiskulttuurin ja -elinkeinojen kannalta merkittävien alueiden säilymisestä.

Uusiutumiskykyinen energiahuolto

Varaudutaan uusiutuvan energian tuotannon ja sen edellyttämien logististen ratkaisujen tarpeisiin. Tuulivoimalat sijoitetaan ensisijaisesti keskitetysti usean voimalan yksiköihin.

Turvataan valtakunnallisen energiahuollon kannalta merkittävien voimajohtojen ja kaukokuljettamiseen tarvittavien kaasuputkien linjaukset ja niiden toteuttamismahdollisuudet. Voimajohtolinjauksissa hyödynnetään ensisijaisesti olemassa olevia johtokäytäviä.

2.3 Maakuntakaavat

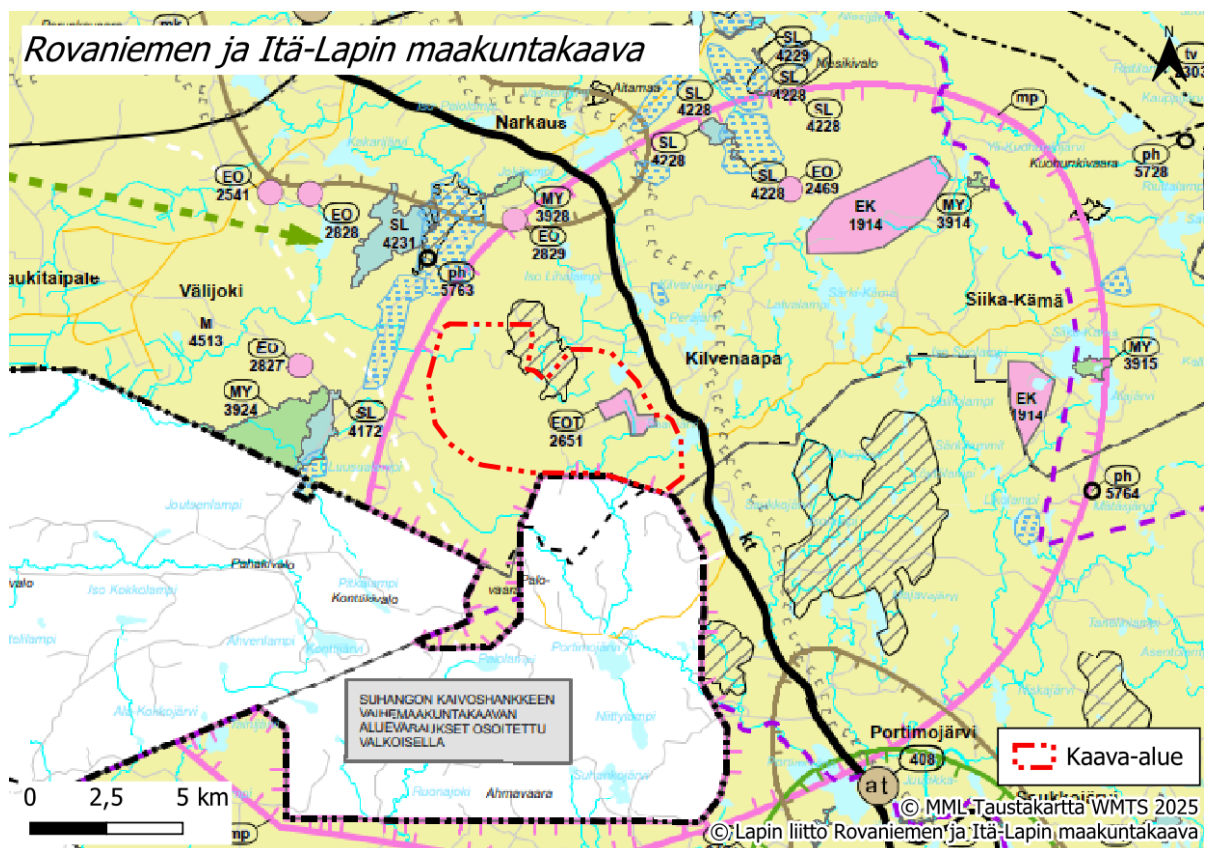
Lapissa maakuntakaavoitus on jaettu neljään maakuntakaava-alueeseen, joilla on voimassa omat maakuntakaavat. Rovaniemen ja Itä-Lapin maakuntakaava on voimassa Rovaniemen ja Kemijärven kaupungeissa sekä Pelkosenniemen, Posion, Ranuan, Sallan ja Savukosken kunnissa. Pohjois-Lapin maakuntakaava 2040 on voimassa Inarissa, Sodankylässä ja Utsjoella, Tunturi-Lapin maakuntakaava Enontekiöllä, Kittilässä, Kolarissa ja Muoniolla ja Länsi-Lapin maakuntakaava Kemissä, Keminmaalla, Pellossa, Simossa, Tervolassa, Torniossa ja Ylitorniolle.

28.10.2025

2.3.1 Rovaniemen ja Itä-Lapin maakuntakaava

Kilvenaavan tuulivoimapuiston kaava-alue sijoittuu Rovaniemen ja Itä-Lapin maakuntakaavan alueelle. Maakuntakaava on tullut voimaan 21.9.2022, ja se kattaa Rovaniemen ja Kemijärven kaupungit sekä Pelkosenniemen, Posion, Ranuan, Sallan ja Savukosken kunnat. Pohjois-Suomen hallinto-oikeuden 3.12.2024 tekemän päätöksen mukaisesti maakuntakaavan hyväksyminen on kumottu tuulivoimaloiden alueiden tv 2307 ja tv 2316, tuulivoimapotentialialaisen alueen tv1 2396, kaivosalueen EK 1914, sekä Kalliosalmen ja Kemijärven välille merkityn ohjeellista / vaihtoehtoisen valtatielinjauksen osalta. Kumotut merkinnät eivät sijoitu Kilvenaavan suunnittelualueelle.

Voimassa olevat maakuntakaavamerkinnät on esitetty maakuntakaavakartalla. Kuvassa (Kuva 9) on esitetty Kilvenaavan kaava-alue suhteessa voimassa olevaan Rovaniemen ja Itä-Lapin maakuntakaavaan.



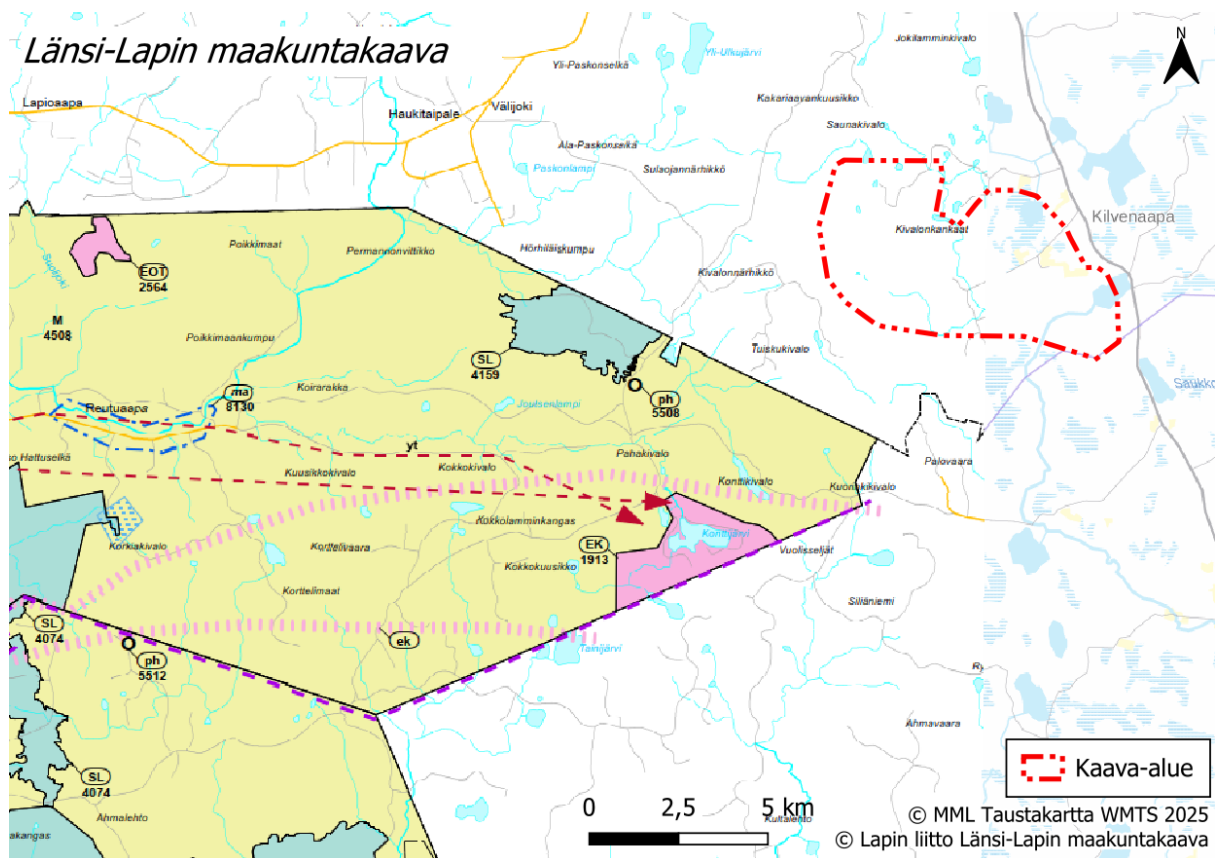
Kuva 9. Kilvenaavan suunnittelualue suhteessa voimassa olevaan Rovaniemen ja Itä-Lapin maakuntakaavaan.

28.10.2025

2.3.2 Länsi-Lapin maakuntakaava

Kilvenaavan kaava-alue sivuaa Länsi-Lapin maakuntakaavaa. Länsi-Lapin maakuntakaava on tullut voimaan 11.9.2015, ja se kattaa Kemin ja Tornion kaupungit sekä Keminmaan, Simon, Tervolan, Pellon ja Ylitornion kunnat.

Seuraavassa kuvassa (Kuva 10) on esitetty Kilvenaavan kaava-alue suhteessa voimassa olevaan Länsi-Lapin maakuntakaavaan.



Kuva 10. Kilvenaavan kaava-alue suhteessa voimassa olevaan Länsi-Lapin maakuntakaavaan.

2.3.3 Suhangon kaivoshankkeen vaihemaakuntakaava

Lapissa on voimassa viisi vaihemaakuntakaavaa, Lapin meri- ja rannikkoalueen tuulivoima-
maakuntakaava (saanut lainvoiman 16.7.2005), Soklin kaivoshankkeen vaihemaakuntakaava
(saanut lainvoiman 16.5.2012), Suhangon kaivoshankkeen vaihemaakuntakaava (saanut lain-
voiman 12.2.2016) ja Kemi-Tornio-alueen ydinvoimamaakuntakaava (saanut lainvoiman
21.9.2011) sekä Kemi-Tornio-alueen ydinvoimamaakuntakaavan osittainen kumoaminen
(saanut lainvoiman 16.2.2017).

28.10.2025

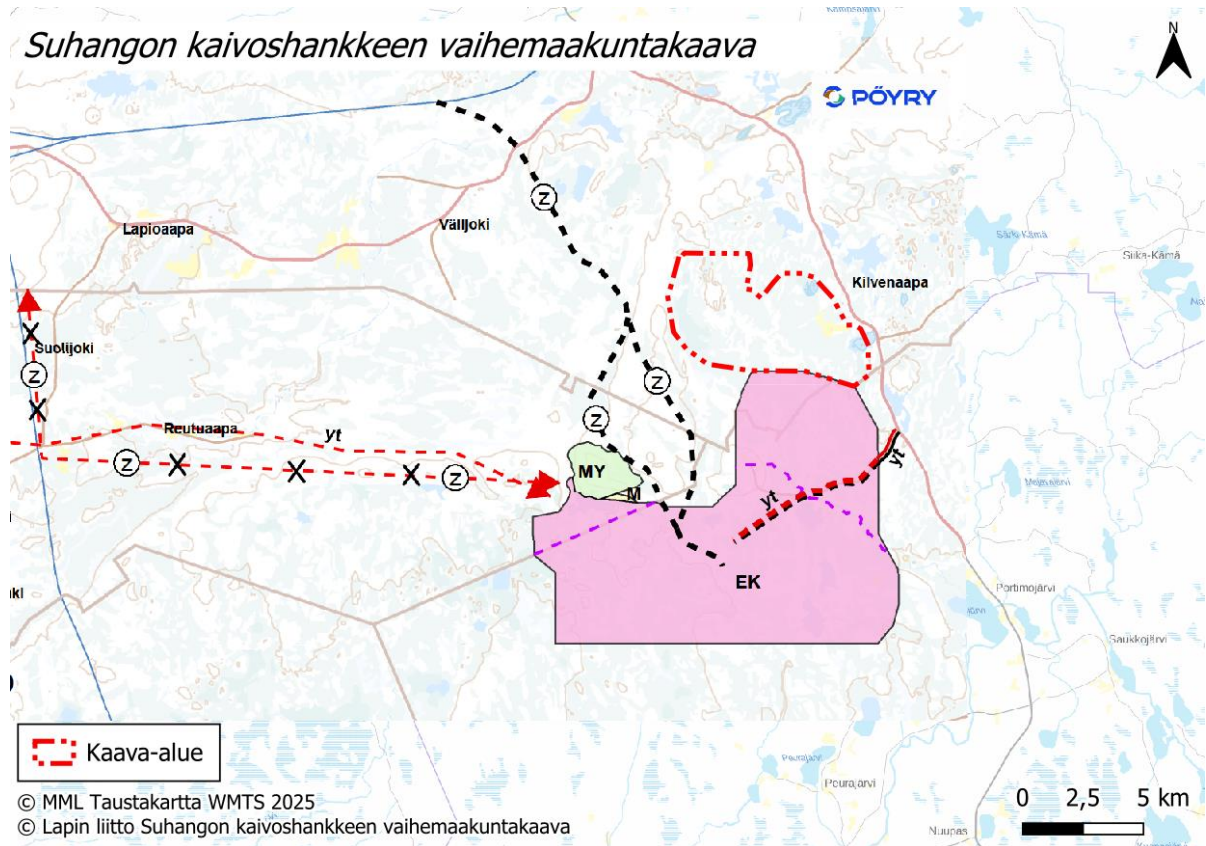
Suunnittelualue rajautuu Suhangon kaivoshankkeen vaihemaakuntakaavaan. Suhangon kaivoshankkeen vaihemaakuntakaava on saanut lainvoiman 12.2.2016. Suhangon vaihemaakuntakaava koskee Suhangon kaivoshankkeen vaatimia muutoksia maakuntakaavoihin Ranan, Tervolan ja Rovaniemen kuntien alueella. Kaavassa käsitellään pääasiassa Suhangon kaivoshankkeeseen liittyvät asiat. Maakuntakaava kumoaa Länsi-Lapin maakuntakaavan, Rovaniemen maakuntakaavan ja Rovaniemen vaihemaakuntakaavan niiltä osin kuin uudessa kaavassa muutoksia osoitetaan.

Vaihemaakuntakaavassa on osoitettu Suhangon kaivostoiminnan aloittamisen edellyttämät kaivosalueen aluevaraukset (EK, noin 110 km²), maa- ja metsätalousvaltaista aluetta (M), maa- ja metsätalousvaltaista aluetta, jolla on erityisiä ympäristöarvoja (MY), kaivoksen tarvitseman voimajohdon ohjeellinen/vaihtoehtoinen linjaus, yhdystien yhteystarve, paliskuntien raja sekä yhdystietasoinen merkittävästi parannettava tieyhteys, joka on kaivosalueen sisällä ohjeellinen.

Suhangon kaivoshankkeen vaihemaakuntakaava huomioidaan tuulivoimapuiston jatkosuunnittelussa ja kaavoituksessa. Jatkosuunnittelussa huomioidaan myös kaivostoiminnan mahdollinen laajeneminen.

Seuraavassa kuvassa (Kuva 11) on esitetty Kilvenaavan kaava-alue suhteessa voimassa olevaan Suhangon kaivoshankkeen vaihemaakuntakaavaan.

28.10.2025



Kuva 11. Kilvenaavan kaava-alue suhteessa voimassa olevaan Suhangon kaivoshankkeen vaihemaakuntakaavaan.

2.3.4 Vireillä olevat maakuntakaavat

Lapin liitossa on vireillä neljä maakuntakaavaa: **Ikkarin kaivoshankkeen vaihemaakuntakaava**, joka koskee Sodankylän ja Kittilän kuntien raja-alueita n. 150 km suunnittelualueelta pohjoiseen, **Rajapalojen kaivoshankkeen maakuntakaava**, joka koskee Rovaniemen kaupungin ja Ylitornion kunnan alueita n. 50 km suunnittelualueelta luoteeseen, **Sakatin kaivoshankkeen maakuntakaava**, joka koskee Sodankylän kunnan alueita n. 150 km suunnittelualueelta pohjoiseen, sekä **Lapin turvallisuus- ja liikennevaihemaakuntakaava 2050**, joka koskee koko maakuntaa ja täten Kilvenaavan suunnittelualueita.

Lapissa on tavoitteena siirtyä seudullisesta maakuntakaavoituksesta vaihemaakuntakaavoitukseen, jossa Lapin voimassa olevat maakuntakaavat päivitetään kolmella koko maakunnan kattavalla vaihemaakuntakaavalla. Ensimmäisenä vireille on tullut Lapin turvallisuus- ja liikennevaihemaakuntakaava 2050, joka sisältää liikennejärjestelmää ja turvallisuutta koskevat teemat. Laatiminen on käynnistetty 2.12.2024 ja kaavan osallistumis- ja arviointisuunnitelmasta on voinut antaa mielipiteitä 24.2.2025 asti.

28.10.2025

2.4 Yleiskaavat

Suunnittelualueella ei sijaitse voimassa olevia yleiskaavoja. Lähin yleiskaavoitettu alue, Suhanko-kaivoshankkeen osayleiskaavan muutos (Ranua), sijoittuu Kilvenaavan suunnittelualueen eteläpuolelle noin 3 kilometrin etäisyydelle suunnittelualueen rajasta.

Alle 10 kilometrin etäisyydelle kaava-alueesta sijoittuu lisäksi Suhanko-kaivoshankkeen osayleiskaava (Ranua) lounaispuolelle noin 6 kilometrin etäisyydelle suunnittelualueen rajasta, Kivitaipaleen osayleiskaava (Rovaniemi) luoteispuolella noin 8 kilometrin etäisyydellä suunnittelualueen rajasta sekä Narkauksen osayleiskaava (Rovaniemi) pohjoispuolella yli 4 kilometrin etäisyydellä suunnittelualueen rajasta. Lisäksi noin 9 kilometrin etäisyydelle suunnittelualueen rajasta sijoittuu Simojoen osayleiskaavan alue 2 -osayleiskaava.



Kuva 12. Kilvenaavan kaava-alueen lähimmät yleis- ja asemakaavojen rajaukset.

2.5 Asemakaavat

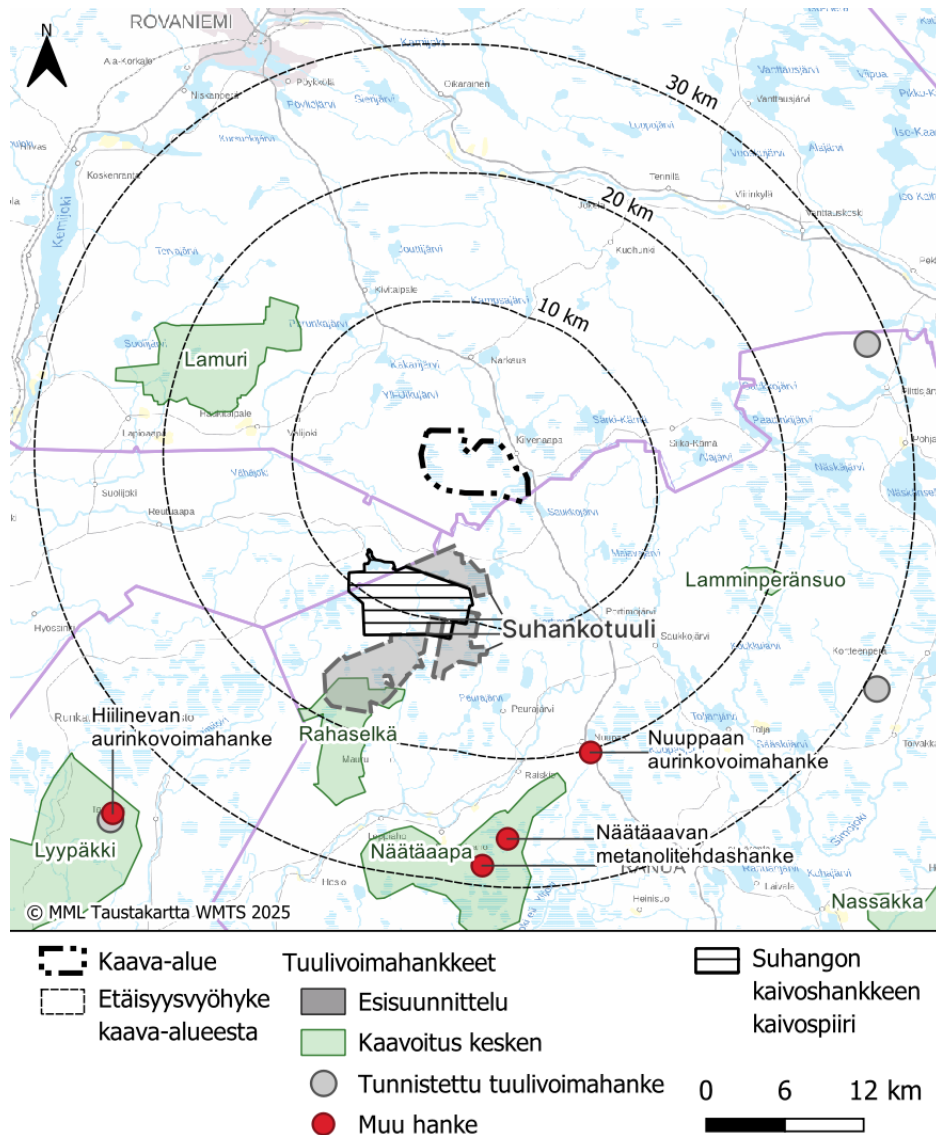
Suunnittelualueella ei sijaitse voimassa olevia asemakaavoitettuja alueita. Yli-Portimojärven ranta-asemakaava (Ranua) sijoittuu suunnittelualueen eteläpuolelle lähimmillään noin 5 kilometrin etäisyydelle suunnittelualueesta. Suhangon kaivoksen asemakaava (Ranua) sijoittuu suunnittelualueen lounaispuolelle lähimmillään noin 7 kilometrin etäisyydelle

28.10.2025

suunnittelualueesta. Särki-Kämän ranta-asemakaava (Rovaniemi) sijoittuu suunnittelualueen itäpuolelle, lähimmillään noin 6,7 kilometrin etäisyydelle suunnittelualueesta.

2.6 Muut hankkeet

Alle 30 kilometrin etäisyydelle Kilvenaavan suunnittelualueesta ei sijoitu toiminnassa olevia tuulivoimahankkeita. Alle 30 kilometrin etäisyydelle sijoittuu yhteensä neljä kaavoitusvaiheessa olevaa tuulivoimahanketta. Alle 30 kilometrin etäisyydelle sijoittuu yksi esisuunnitteluvaiheessa oleva tuulivoimahanke, Suhankotuuli. Ranuan kunta ei kuitenkaan ole toistaiseksi hyväksynyt Suhankotuulen tuulivoimahankkeen kaava-aloitetta. Hankkeen tilanne tarkistetaan kaavan valmisteluvaiheessa.



Kuva 13. Muut hankkeet Kilvenaavan suunnittelualueen ympäristössä.

28.10.2025

Alle 30 kilometrin etäisyydelle Kilvenaavan suunnittelualueesta sijoittuu yksi kaavoitusvaiheessa oleva aurinkovoimahanke ja yksi kaavoitusvaiheessa oleva metanolitehdashanke. Alle 10 kilometrin etäisyydelle sijoittuu suunnitteilla oleva Suhangon kaivoshanke ja sen kaivospiiri. Kaivoshankkeen infrastruktuurin rakentaminen on määrä aloittaa vuonna 2025.

3 Selvitykset ja vaikutusten arviointi

Osayleiskaavan toteuttamisen vaikutuksia arvioidaan kaavamennettelyn aikana AKL:n mukaisesti. Kaavan vaikutusten arvioinnissa hyödynnetään YVA-mennettelyn aikana tuotettavia selvityksiä. Kaavan vaikutusten arvioinnin osa-alueet voivat tarkentua kaavatyön edetessä.

Kilvenaavan tuulivoimaosaleiskaavan vaikutusten arvioimisen tueksi alueelta laaditaan YVA-mennettelyn yhteydessä seuraavat selvitykset ja mallinnukset:

- Kasvillisuus- ja luontotyyppiselvitys
- Pesimälinnustonselvitys
- Metsäkanalintujen soidinpaikkaselvitys
- Pöllöselvitys
- Päiväpetolintuselvitys
- Lintujen kevät- ja syysmuuton tarkkailu
- Viitasammakkonselvitys
- Lepakkonselvitys
- Natura-tarvearvio (Tuiskukivalon närheikkö, SAC FI1301814)
- Muiden luontodirektiivin liitteen IV(a) lajien tai muutoin arvokkaan eläinlajiston elinympäristöjä ja esiintymispotentiaalia havainnoidaan muiden selvitysten yhteydessä
- Selvitys poronhoidosta
- Arkeologinen inventointi
- Maisemaselvitys

Lisäksi voimajohtoalueilta laadittavat selvitykset:

- Kasvillisuus- ja luontotyyppiselvitys
- Pesimälinnustonselvitys
- Viitasammakkonselvitys
- Arkeologinen inventointi

Tehtävät mallinnukset:

- Näkemäalueanalyysi ja havainnekuvat
- Melu- ja välkemallinnukset

28.10.2025

Kyselyt:

- Asukaskysely
- Metsästäjähaastattelut

4 Osallistuminen ja vuorovaikutus

4.1 Osalliset

Osallisia ovat

- kiinteistönomistajat
- ne, joiden asumiseen, työhön tai muihin oloihin valmisteilla oleva kaava saattaa huomattavasti vaikuttaa:
 - kaavan vaikutusalueen asukkaat, yritykset ja elinkeinonharjoittajat, virkistysalueiden käyttäjät, kaavan vaikutusalueen maanomistajat ja haltijat
- viranomaiset, joiden toimialaa suunnittelussa käsitellään:
 - kunnan hallintokunnat ja lautakunnat
 - lähikunnat (Tervola, Ranua)
 - Lapin aluehallintovirasto
 - Lapin ELY-keskus
 - Lapin Liitto
 - Lapin Pelastuslaitos
 - Rovakaaren ympäristöterveysvalvonta
 - Lapin maakuntamuseo
 - Paliskuntain yhdistys
 - Puolustusvoimat, 3. logistiikkarykmentti
 - Suomen Erillisverkot
 - Traficom
 - Väylävirasto
 - Luonnonvarakeskus Luke
 - Fingrid Oyj
- yhteisöt, joiden toimialaa suunnittelussa käsitellään:
 - asukkaita edustavat yhteisöt kuten asukasyhdistykset sekä kylätoimikunnat
 - tiettyä intressiä tai väestöryhmää edustavat yhteisöt, kuten luonnonsuojeluyhdistykset, riistanhoitoyhdistykset ja paliskunnat
 - Narkauksen paliskunta

28.10.2025

- elinkeinonharjoittajia ja yrityksiä edustavat yhteisöt
- muut paikallisella tai alueellisella tasolla toimivat yhteisöt kuten tienhoitokunnat ja vesiensuojeluyhdistykset

4.2 Osallistuminen

Osallisilla on mahdollisuus antaa lausuntonsa sekä mielipiteensä ja muistutuksensa kaavan nähtävilläolon aikana. AKL 62 §:n mukaan osallisia ovat alueen maanomistajat ja ne, joiden asumiseen, työntekoon tai muihin oloihin kaava saattaa huomattavasti vaikuttaa, sekä viranomaiset ja yhteisöt, joiden toimialaa suunnittelussa käsitellään.

5 Kaavoituksen vaiheet ja päätöksenteko

Vireilletulo

Kaavan vireilletulo syksyllä 2025. Kaavoitus tulee vireille ja kaavan osallistumis- ja arviointisuunnitelma kuulutetaan vireille. Osallistumis- ja arviointisuunnitelma on nähtävillä 13.11.2025–12.1.2026 Rovaniemen kaupungin palvelupiste Osviitassa ja kaupungin www-sivuilla (www.rovaniemi.fi).

Kaavan vireilletulosta sekä osallistumis- ja arviointisuunnitelman asettamisesta nähtäville kuulutetaan julkisesti Lapin Kansassa sekä kaupungin internetsivuilla.

Viranomaisilta pyydetään lausunnot osallistumis- ja arviointisuunnitelmasta. Osallisilla ja kuntalaisilla on mahdollisuus esittää nähtävilläoloaikana mielipiteensä osallistumis- ja arviointisuunnitelmasta. Kirjalliset mielipiteet osallistumis- ja arviointisuunnitelmasta osoitetaan Rovaniemen kaupungille kaupungin kirjaamoon osoitteeseen:

Rovaniemen kaupunki
kirjaamo
PL 8216
96101 Rovaniemi

Valmisteluvaihe

Kaavaluonnos laaditaan vuonna 2026. Valmisteluvaiheessa järjestetään alueidenkäyttölain 66 §:n mukainen aloitusvaiheen viranomaisneuvottelu.

28.10.2025

Kaupunginhallitus käsittelee kaavan valmisteluvaiheen aineiston ja päättää sen nähtävillä asettamisesta. Asettamisesta nähtävillä kuulutetaan julkisesti Lapin Kansassa sekä kaupungin internetsivuilla.

Osallisilla on mahdollisuus jättää kaavan valmisteluaineistoa koskevat mielipiteensä nähtävilläolokautena. Valmisteluvaiheen aineistosta pyydetään lausunnot viranomaisilta. Saatu palaute käsitellään koosteeksi ja lausuntoihin ja mielipiteisiin annetaan vastineet.

Ehdotusvaihe

Kaavaehdotus laaditaan alustavasti keväällä 2027. Kaupunginhallitus käsittelee kaavan ehdotusvaiheen aineiston ja päättää sen nähtävillä asettamisesta. Asettamisesta nähtävillä kuulutetaan julkisesti Lapin Kansassa sekä kaupungin internetsivuilla.

Osallisilla on mahdollisuus jättää kaavan ehdotusvaiheen aineistoa koskevat muistutuksensa nähtävilläolokautena. Ehdotusvaiheen aineistosta pyydetään lausunnot viranomaisilta. Saatu palaute käsitellään koosteeksi ja lausuntoihin ja muistutuksiin annetaan vastineet.

Kaavasta voidaan pitää toinen viranomaisneuvottelu, kun kaavaehdotus on ollut nähtävillä ja sitä koskevat mielipiteet ja lausunnot on saatu (MRA 18 §).

Kaavan hyväksyminen

Kaavan hyväksyminen alustavasti syksyllä 2027. Kaupunginvaltuusto päättää kaavan hyväksymisestä.

Yleiskaava tulee voimaan, kun hyväksymistä koskeva päätös on lainvoimainen ja se on kuu-
lutettu (AKL 37 §). Kaavan lainvoimaisuudesta kuulutetaan julkisesti Lapin Kansassa sekä kaupungin internetsivuilla. (MRA 93 §).

28.10.2025

6 Yhteystiedot

Rovaniemen kaupunki



Rovaniemen kaupunki

Markku Pyhäjärvi
Kaavoituspäällikkö
markku.pyhajarvi@rovaniemi.fi

Kaavoituksesta vastaava konsultti



FCG Rakennettu Ympäristö Oy

Heidi Lusenius
Projektipäällikkö
heidi.lusenius@fcg.fi

Hankevastaava



Kilvenaavan Tuulivoimapuisto Oy

Tuomas Westerling
Projektipäällikkö
tuomas.westerling@pohjanvoima.fi